

発行回数 年2回
 発行所
 静岡市葵区千代538番地の11
静岡市森林組合
 TEL 054-278-3141
 E-mail:midori@shizzmori.jp
 HPアドレス http://www.shizzmori.jp
 編集・発行
 静岡市森林組合広報委員会
 印刷 大日三協株式会社
 TEL 054-263-2435(代)

・組合ホームページも
 ご覧ください。
 ・組合のフェイスブック
 ページも
 ご覧いただけます！

静岡市森林組合 検索

みどり

森林組合通



援協力をお願いしながら、新
 材生産に加えて、静岡市の支
 一方で、従来の森林整備素
 今後も継続していく予定です。
 区両区で森林整備を実施し、
 令和5年度はこれまで葵区中
 心であった施業を、葵区駿河
 区両区で森林整備を実施し、

初めて当組合渡辺武組合長
 が下記のとおり挨拶を申し上げ
 ました。「総代の皆様方には、
 ご多用にもかかわらずご出席
 を賜り厚く御礼申し上げます。
 また組合員の皆様におかれま
 しては、平素より森林組合運
 営に格別のご理解ご協力を賜
 り心より感謝申し上げます。
 さて、この数年間林業界で
 は目まぐるしい変化が起きま
 した。新型コロナウイルスから始
 まり、ロシアウクライナ戦争
 等の世界情勢の不安定化、ま
 た台風の大型化をはじめとす
 る異常気象等経済に与える影
 響は大きく、大変厳しい環境
 に置かれています。
 なかでも、度重なる災害の
 教訓から、一般市民の生活環
 境を守る森林を整備すること
 の役割が大きな比重を占めて
 きていることを痛感しており
 ます。そこで、当組合では、
 令和5年度はこれまで葵区中
 心であった施業を、葵区駿河
 区両区で森林整備を実施し、

第43回
通常総代会開催

令和6年
 9月12日、
 静岡市林業
 センターに
 て第43回静
 岡市森林組
 合通常総代
 会が総代51
 名の出席の
 もと開催さ
 れました。



に材価が高く伐期も短い早
 生樹の育成に力を入れ、従来
 型の林業に加えて下流域での
 センダンの植え付けを進めて
 きました。これは、五年後十
 年後の林業に活路を見出す期
 待がされており、家具住宅内
 装業界からも注目されている
 ものです。

台風の影響等で縮小化され
 た事業を正常化し、落ち込ん
 だ経営状態も県森連はじめ関
 係団体のご理解ご協力、また
 職員の努力、事業体の協力の
 下、上方回復させていただき、
 次年度の計画も今年度以上の
 経営安定がするよう計画され
 ています。改めまして深く感
 謝申し上げます。

次年度も、より開かれた、
 より堅固な組織作り、さらに
 は経営基盤の安定化を役員
 一同目指してまいりますの
 で、皆様には変わらぬご支
 援ご協力の程重ねてお願い申
 上げます。」
 来賓祝辞として静岡県中部
 農林事務所長 中尾穰様をは
 じめ、静岡市経済局農林水産
 部 中山間地振興担当部長 加
 藤浩康様、静岡県森林組合連
 合会 高橋雅弘様より御
 言葉を頂戴しました。その他、
 静岡市議会議員 石上顕太郎
 様、静岡市議会議員 尾崎行
 雄様、静岡県中部農林事務所
 森林整備課主任 橋詰様、静
 岡市中山間地振興課長 岡本

様、静岡市森林政策課主幹兼
 森林・林業係長 関本様に御
 臨席賜りました。
 議事においては全ての議案
 が承認可決され、無事、通常
 総代会を閉会致しました。

総代会議案

- 第1号議案 令和5年度事業報告、貸借対照表、損益計算書、剰余金処分案及び注記表・附属明細書承認の件
- 第2号議案 令和6年度事業計画設定の件
- 第3号議案 令和6年度一般賦課金徴収方法を定める件
- 第4号議案 令和6年度役員報酬を定める件
- 第5号議案 令和6年度諸手数料徴収方法を定める件
- 第6号議案 令和6年度余裕金及び積立金預け入れ先を定める件
- 第7号議案 令和6年度における借入金 の最高限度を定める件
- 第8号議案 令和6年度における貸付金の最高限度を定める件
- 第9号議案 組合員の除名による脱退の件

令和5年度 損益状況

事業総収益は昨年度と比べ一億五千九百九十二万円増の四億七千九百九十九万円、事業総費用は一億二千三百三十七万円増の三億四千七百三十八万円となり、事業総利益は三千五百七十五万円増の一億二千四百五十一万円となりました。今期は経常利益として三百四十四万円を計上しております。今決算年度中に、前年度に台

損益計算書

令和5年7月1日から令和6年6月30日

| 科目 | 小計 | 合計 | 一般事業 | | | |
|---------------|-------------|-------------|-------------|-------------|-------------|-------------|
| | | | 計 | 指導 | 販売 | 森林整備 |
| I 事業総収益 | | | | | | |
| 1. 事業収益 | 471,901,380 | 471,901,380 | 471,901,380 | 4,183,980 | 151,158,934 | 316,558,466 |
| 2. 事業費用 | 347,389,241 | 347,389,241 | 347,389,241 | 3,971,442 | 115,791,432 | 227,626,367 |
| 事業総利益 | | 124,512,139 | 124,512,139 | 212,538 | 35,367,502 | 88,932,099 |
| II 事業損益 | | | | | | |
| 1. 人件費 | 83,708,120 | 83,708,120 | 83,708,120 | 17,937,454 | 17,937,454 | 47,833,211 |
| 2. 旅費交通費 | 2,420,576 | 2,420,576 | 2,420,576 | 518,694 | 518,694 | 1,383,186 |
| 3. 事務費 | 3,355,587 | 3,355,587 | 3,355,587 | 719,054 | 719,054 | 1,917,478 |
| 4. 業務費 | 789,533 | 789,533 | 789,533 | 169,185 | 169,185 | 451,161 |
| 5. 諸税負担金 | 2,247,249 | 2,247,249 | 2,247,249 | 481,553 | 481,553 | 1,284,142 |
| 6. 施設費 | 26,833,548 | 26,833,548 | 26,833,548 | 5,750,046 | 5,750,046 | 15,333,456 |
| 7. 雑費 | 3,300,900 | 3,300,900 | 3,300,900 | 707,335 | 707,335 | 1,886,228 |
| 事業管理費計 | 122,655,513 | 122,655,513 | 122,655,513 | 26,283,321 | 26,283,321 | 70,088,862 |
| 事業利益 | | 1,856,626 | | ▲26,070,783 | 9,084,181 | 18,843,237 |
| III 経常損益 | | | | | | |
| 1. 事業外収益 | 1,634,743 | 1,634,743 | 1,634,743 | | | |
| 2. 事業外費用 | 343,249 | 343,249 | 343,249 | | | |
| 事業外損益 | | 1,291,494 | | | | |
| 経常利益 | | 3,148,120 | | | | |
| IV 特別損益 | | | | | | |
| 1. 特別損益 | | 11,350,000 | | | | |
| 2. 特別損失 | | 6,000,000 | | | | |
| 特別損益 | | 5,350,000 | | | | |
| 税引前当期利益 | | 8,498,120 | | | | |
| 法人税・住民税及び事業税額 | | 182,500 | | | | |
| 当期剰余金 | | 8,315,620 | | | | |
| 前期繰越剰余金 | | 0 | | | | |
| 当期末処分剰余金 | | 8,315,620 | | | | |

※事業管理費の各事業への配賦割合は、次のとおり人頭割です。

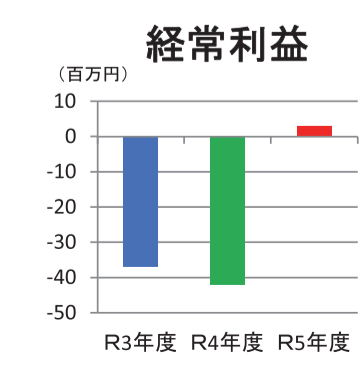
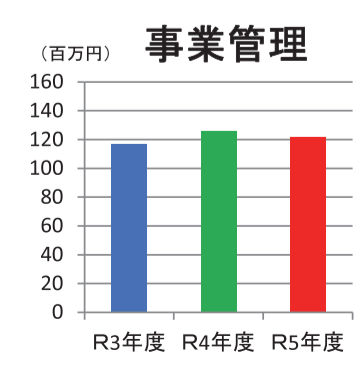
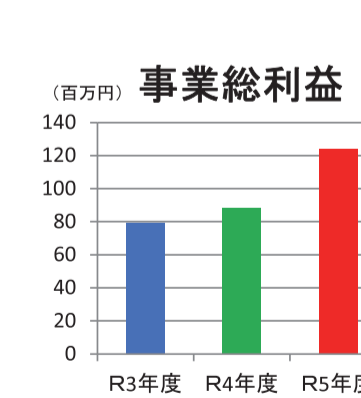
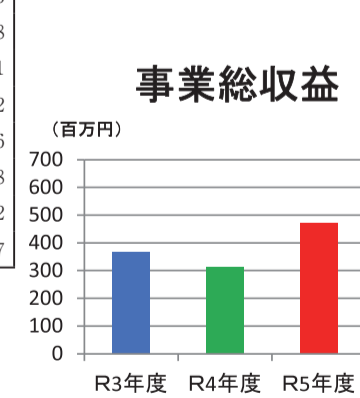
| | |
|------|-------|
| 指導 | 3.0人 |
| 販売 | 3.0人 |
| 森林整備 | 8.0人 |
| 合計 | 14.0人 |

※小数点以下未表示のため、配賦数値に合計との不具合があります。

総合貸借対照表要約

令和6年6月30日

| 科目 | (円) | 科目 | (円) |
|---------|-------------|----------|-------------|
| 流動資産合計 | 306,971,347 | 流動負債合計 | 13,990,340 |
| 有形固定資産計 | 18,776,511 | 固定負債合計 | 31,742,708 |
| 無形固定資産計 | 723,718 | 負債合計 | 45,734,048 |
| 外部出資計 | 27,729,000 | 組合員資本合計 | 308,466,528 |
| 固定資産合計 | 47,229,229 | 純資産合計 | 308,466,528 |
| 資産合計 | 354,200,576 | 負債・純資産合計 | 354,200,576 |



風の影響で実施できなかった
 繰越し事業や前々から滞って
 いた素材生産の業務完了があ
 ったことで、事業量・事業総
 収益の飛躍となりました。ま
 た、令和7年度まで計画され
 ている森の力再生事業を今年
 度は96ヘクタール実施し、引
 き続き最終年度である次年度
 も100ヘクタールを越える面積
 を実施する予定です。当組合
 でも、物価高騰により人件費
 等が上昇し、収益率が減少傾
 向にありますので、より一層
 の効率化と適正な受発注額で
 の取引きをもつて対応しま
 す。森林組合の事業目的は、
 直接の奉仕の原則と非営利の
 原則から成っております。組
 合員の皆様にご理解とご協力
 を賜りながら業務を遂行して
 いきます。

令和 6 年度 (6 年秋) 山行苗木価格

静岡県森林組合

| 樹種 | 組合員 | | 組合員外 | |
|-----------|-----|-----|------|-----|
| | 税抜 | 税込 | 税抜 | 税込 |
| スギ | 141 | 155 | 155 | 170 |
| ヒノキ 2 年生 | 137 | 150 | 150 | 165 |
| コナラ・クヌギ | 192 | 211 | 211 | 232 |
| スギコンテナ苗木 | 212 | 233 | 233 | 256 |
| ヒノキコンテナ苗木 | 222 | 244 | 244 | 268 |

- * 本数割引 5,000本以上 2円引き
10,000本以上 3円引き
- * 苗木屋渡し 5円引き
- * 組合渡し 3円引き
- ※割引は税抜価格から値引

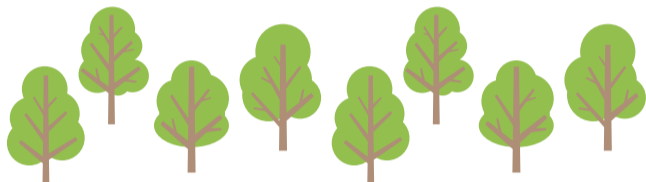


きずなちゃん

* 注文単位は25本単位でお願いします。

* 受付期間 **令和 7 年 1 月 10 日まで**

* キャンセルが大量に発生した場合は違約金が発生する場合があります。



みずりん

森の鈴

この時期山に行くときマと遭遇する危険があります。遭遇の危険から避けるために森の鈴はいかがでしょうか。組合で販売している「森の鈴」は、カラビナ付、そして消音機能付きです。

1 個 3,034円 (税込)
2,759円 (税抜)
275円 (10%消費税)



木材市況

県森連静岡事業所

1m³=3.6石

入札日
市回数

m³単価を石単価に換算するには、概算でm³単価を3.6で割ります。
令和 6 年 9 月 5 日
2,666回
△強気配 ○保合 ▼弱気配 (m³単位)

| 樹種 | 長さ m | 末口径 cm | 落札価格 | | | | 気配 | 摘要 | 昨期中 | 年 期 値 |
|----|---------|-----------|--------|--------|-------------------|--------|---------|----------|--------|-------------|
| | | | 高値 | 中値 | 1本 当 単 価 | 安値 | | | | |
| す | 3 | 14 | 13,000 | 11,000 | 649 | 10,000 | ○ | 柱目3.5寸 | 11,000 | |
| | | 16-18 | 14,000 | 13,000 | 1,131 | 12,000 | ○ | 柱目4寸 | 13,000 | |
| | | 20-22 | 14,000 | 13,000 | 1,131 | 12,000 | ○ | 中目 | 13,500 | |
| | | 24- | 16,500 | 14,000 | 1,848 | 13,000 | ○ | 中目 | 14,500 | |
| | 4 | 8-12 | 330 | 330 | - | | ○ | 本@ | 300 | |
| | | 13 | 11,000 | 10,000 | 580 | 10,000 | ○ | 母屋取り | 10,000 | |
| | | 14 | 13,000 | 13,000 | 1,014 | 10,000 | ○ | 桁目3.5寸 | 11,500 | |
| | | 16-18 | 14,000 | 13,500 | 1,566 | 12,000 | ○ | 桁目4寸 | 12,500 | |
| | | 20-22 | 15,000 | 13,000 | 2,288 | 12,000 | ○ | 中目 | 13,000 | |
| | | 24-28 | 20,000 | 16,000 | 4,320 | 13,000 | ○ | 中目 | 17,000 | |
| 6 | 30-34 | 22,000 | 16,000 | 6,560 | 13,000 | ○ | 二番玉節少 | 16,000 | | |
| | 36- | 20,000 | 15,000 | 7,770 | 13,000 | ○ | 根玉選木 | 14,500 | | |
| の | 3 | 14-15 | 18,000 | 17,500 | 1,033 | 17,000 | ○ | 柱目3~3.5寸 | 18,000 | |
| | | 16 | 23,000 | 22,000 | 1,298 | 21,000 | ○ | 柱目3.5~4寸 | 23,000 | |
| | | 18 | 22,000 | 21,000 | 1,239 | 20,000 | ○ | 柱目4寸 | 21,000 | |
| | | 20-22 | 20,000 | 18,000 | 1,386 | 16,000 | ○ | | 20,000 | |
| | | 24- | 24,000 | 18,000 | 2,160 | 18,000 | ○ | | 20,000 | |
| | 4 | 8-12 | 380 | 380 | - | 380 | ○ | 本@ | 380 | |
| | | 13 | 17,000 | 15,000 | 1,020 | 15,000 | ○ | 3寸取り | 16,000 | |
| | | 14 | 19,000 | 19,000 | 1,482 | 18,000 | ○ | 土台目3.5寸 | 17,000 | |
| | | 16 | 22,000 | 19,000 | 1,938 | 19,000 | ○ | 土台目3.5寸 | 22,000 | |
| | | 18 | 20,000 | 19,000 | 2,470 | 19,000 | ○ | 土台目4寸 | 19,000 | |
| 6 | 20-22 | 20,000 | 18,000 | 3,168 | 17,000 | ○ | 中目縁甲取り | 20,000 | | |
| | 24-28 | 32,400 | 20,000 | 5,400 | 18,000 | ○ | 中目 | 20,000 | | |
| | 30-34 | 30,000 | 20,000 | 8,200 | 18,000 | ○ | 二番玉節少 | 22,000 | | |
| | 36- | 40,000 | 25,000 | 12,950 | 20,000 | ○ | 根玉選木 | 26,000 | | |
| | 16 | 24,000 | 24,000 | 4,152 | 26,000 | ○ | 通し柱3.5寸 | 26,000 | | |
| き | 17 | 26,000 | 26,000 | 5,642 | 28,000 | ○ | 通し柱4寸 | 28,000 | | |
| | 18 | 29,000 | 29,000 | 6,293 | 31,000 | ○ | 通し柱4寸 | 31,000 | | |
| | 20 | 24,000 | 24,000 | 5,208 | 26,000 | ○ | 通し柱 | 26,000 | | |
| | 22 | | | | 26,000 | ○ | 通し柱 | 26,000 | | |

伐採届について

山林を皆伐、間伐する際には伐採届の提出が必要です。伐採届は、立木伐採前に作成し、静岡市へ提出するものです。

・当組合では伐採届を代理作成するにあたり、事務手数料として、1通、普通林1,650円、保安林2,200円(税込)を頂戴しています。

※直接、静岡市の窓口へ申請することも可能です。

・当組合で伐採届を代理作成するにあたり、下記の書類を提出して頂きます。

① 伐採届受付用紙(当組合にて受付時に配布)

② 届出する場所の森林簿

③ 届出する場所の図面

(②③は静岡県中部農林事務所、または静岡市森林政策課にて取得可能)

④ 登記情報・登記図面(法務局にて取得が可能)

⑤ 保安林台帳の写し(保安林の場合のみ)(静岡県中部農林事務所または、静岡市森林政策課にて取得可能)

⑥ 本人確認書類(免許証コピー等、氏名と住所が記載されているもの)

※保安林において作業道(道幅3m以下、作業道面積1ha以下のもの)を開設する場合は、形質変更届の提出が必要となります。

作業開始日より2週間前に

静岡市へ提出しなければいけません。書類の作成等に1~2週間は時間を要します。

当組合への書類作成依頼は1ヶ月前までお願い致します。

※伐採届にしましては、電話での受付は致しかねます。お手数お掛けしますが直接組合へお越し下さい。

※通常、申請から静岡市の伐採許可が下りるまで1~2ヶ月ほどかかります。

※植付の補助金を申請する際には、皆伐時の伐採届が必須となります。ご注意ください。

す。(コナラ、クヌギ等広葉樹の皆伐でも伐採届は必要です)

賦課金

お支払のお願い・名義変更等手続きお知らせ

当組合は組合員の皆様のご協力のもと運営しております。令和6年10月に賦課金支払依頼通知を郵送させていただきます。組合員様お支払の程、よろしくお願い致します。

また、組合員の相続変更・名義変更・住所変更等希望の方は手続き書類をご用意させていただきますので、ご連絡ください。

